

Date de parution  
30/12/2020



Dans ce numéro :

Informations départ	1
Carte du vol et Instructions	2
Photos CYXY	3



## ETAPE 11 - (CEK2—CYXY)

**Whitehorse** est une municipalité canadienne capitale du territoire du Yukon. Le recensement de 2016 y dénombre 25 085 habitants, dont 3 760 francophones. La ville représente environ 70 % de la population du Territoire.

**Whitehorse** était un lieu de pêche, de chasse et de rassemblement estival pour les autochtones. L'endroit est nommé ainsi vers les années 1880 par des prospecteurs blancs à cause des rapides du fleuve Yukon rappelant la crinière d'un cheval blanc.

Après la découverte d'or au Klondike en août 1896, l'endroit devient un important centre d'approvisionnement de la ruée vers l'or de 1897 et 1898. Pour faciliter l'accès aux mines, la White Pass and Yukon Route construit un chemin de fer reliant Skagway en Alaska au territoire. La construction de la voie ferrée est achevée le 29 juillet 1900, soit après la ruée vers l'or.

Bienvenue sur l'étape N°11 de la route Panaméricaine. Nous nous retrouverons sur l'aérodrome de Braeburn (CEK2) et nous mettrons le cap sur l'aéroport de Whitehorse (CYXY)

Quand les États-Unis partent en guerre contre les Japonais à la suite de l'attaque de Pearl Harbor et à une escarmouche dans les Aléoutiennes, les Américains décident de construire, en territoire canadien, une route pour relier l'Alaska au reste de leur pays. Il faut alors ravitailler l'État en matériel militaire. Whitehorse devient alors la plaque tournante de la construction de la route de l'Alaska. Elle est située au kilomètre 1489.

Décollage le Mercredi 30 Décembre 2020 à partir de 20h30. Ce vol d'environ 100Nm, sera un vol VFR, donc vous survolerez les vallées à basse altitude. **En cas de non respect de ces préconisations, votre vol ne sera pas validé sur la VAM.**

Après la guerre, grâce à la route, Whitehorse voit grandir son rôle dans l'exploitation minière (cuivre, or, argent) et le commerce de la fourrure.

Vous trouverez, en page 2, la carte du vol et le descriptif, et les recommandations d'usage.

Votre appareil sera du type mono ou bimoteur (turbo propulseur accepté.) Prévoyez le carburant pour une heure de vol.

La météorologie sera celle du moment, sauf dérogation. L'heure simulée sera celle de votre choix, sachant qu'il vaut mieux voler de jour en VFR.





## Carte du Vol



## Recommandations d'usage

Après le décollage de CEK2, vous prendrez le cap au Nord-Est et, en longeant le massif situé au Nord, vous survolerez deux petits lacs. En maintenant votre cap à l'Est vous atteindrez la Yukon river, puis vous suivrez, vers le Sud, cette dernière vers le lac Laberge. Vous survolerez ce lac vers le Sud et mettrez le cap vers la balise NDB (JB) sur 236 KHz. A sa verticale, vous maintiendrez le cap vers le Sud et dépasserez l'aéroport de Cousin (CFP8). Votre destination est à quelques nautiques au sud de ces installations.

Altitude de vol conseillée: environ 4500 pieds.

Bon vol, et bonne chance.



Whitehorse (CYXY) ILS 32L : 109.50 MHz

X-Plane: Elévation 2314 ft. Rwy: 14/32L - 2898 mètres—Asphalte.  
 14/32R - 1622 mètres—Asphalte.  
 01/19 - 642 mètres—Asphalte.

FSX-P3D: Elévation 2316 ft. Rwy: 13/31L - 2890 mètres—Asphalte.  
 13/31R - 1189 mètres—Asphalte.  
 01/19 - 631 mètres—Gravier.



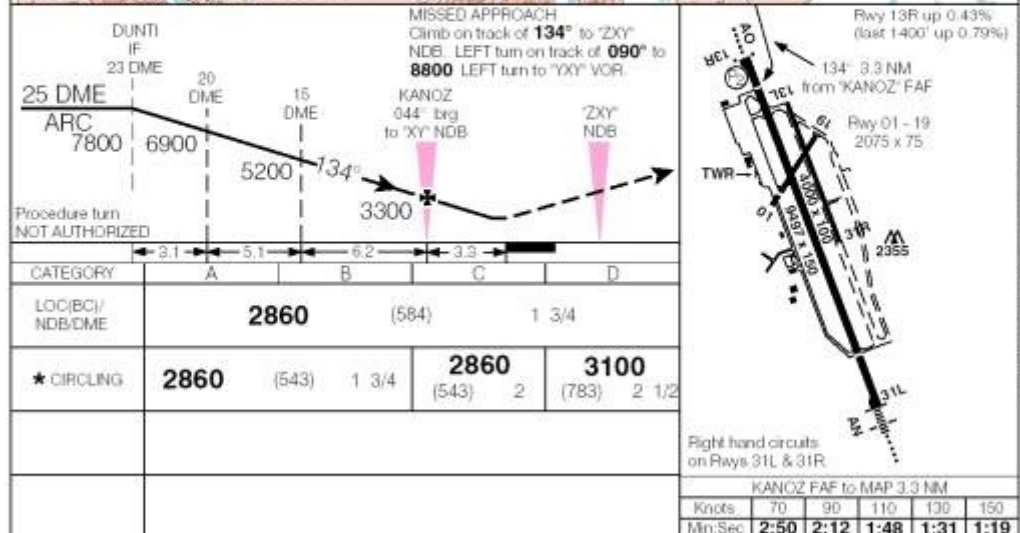
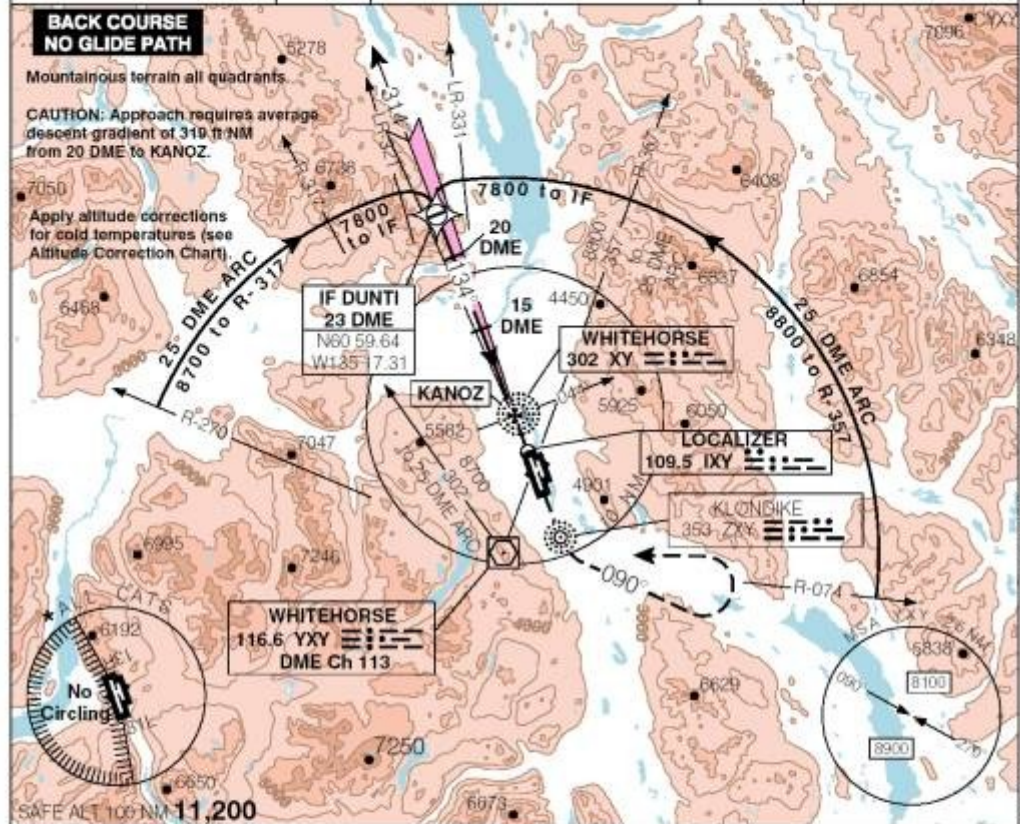
**CANADA AIR PILOT**

Effective 0901Z 10 JUNE 2004 to 0901Z 5 AUGUST 2004

**NOT FOR NAVIGATION**

**LOC(BC)/NDB/DME RWY 13R** Geomatics Canada **WHITEHORSE INTL**  
 WHITEHORSE YUKON TERRITORY

<b>ARR/DEP</b> EDMONTON CENTRE 134.15 290.6	<b>RADIO</b> 126.7	<b>TWR</b> 118.3 236.6 O/T RADIO 118.3(MF 5 NM)	<b>GND</b> 121.9	<b>ELEV 2317</b> <b>TDZE 13R 2276</b>
---	-----------------------	---	---------------------	--



<b>LOC(BC)/NDB/DME RWY 13R</b>	N60 42 34 W135 04 02	<b>WHITEHORSE INTL</b>
EFF 10 JUN 04	CHANGE: A/D coords	VAR 25° E

© 2004 Her Majesty The Queen in Right of Canada, Department of Natural Resources  
 Source of Canadian Civil Aeronautical Data: © 2004 NAV CANADA